



УНИВЕРЗИТЕТ У БАЊОЈ ЛУЦИ  
UNIVERSITY OF BANJA LUKA  
ФАКУЛТЕТ ПОЛИТИЧКИХ НАУКА  
FACULTY OF POLITICAL SCIENCES



УНИВЕРЗИТЕТ У БАЊОЈ ЛУЦИ  
ФАКУЛТЕТ ПОЛИТИЧКИХ НАУКА

# ИНФОРМАТОР

за упис студената у академску 2021/2022. годину

# ВАЖНИ ДАТУМИ

- ✓ Пријемна настава за полагање пријемног испита за упис одржаће се у петак 22. јуна 2021. године од 09:00 до 20:00 часова.
- ✓ Конкурс се објављује у средствима јавног информисања 9. јуна 2021. године
- ✓ Пријем докумената у првом уписном року почиње 21. јуна 2021. године, а завршава 25. јуна 2021. године.
- ✓ Квалификациони испит одржаће се 28. јуна 2021. године, а упис примљених кандидата почиње 5. јула 2021. године и траје до 9. јула 2021. године.



# СТУДИЈСКИ ПРОГРАМИ

Уписујући се на Факултет политичких наука у Бањој Луци, на први циклус студија, студенти се заправо уписује на један од четири студијска програма:

## СТУДИЈСКИ ПРОГРАМ ПОЛИТИЧКИХ НАУКА

- Јавна администрација
- Међународни односи

## СТУДИЈСКИ ПРОГРАМ НОВИНАРСТВА И КОМУНИКОЛОГИЈЕ

- Мултимедијално новинарство
- Односи с јавношћу

## СТУДИЈСКИ ПРОГРАМ ПРИМИЈЕЊЕНЕ СОЦИОЛОГИЈЕ

- Организација, рад и људски ресурси
- Друштвена анализа

## СТУДИЈСКИ ПРОГРАМ СОЦИЈАЛНОГ РАДА

Настава се остварује према наставном плану и програму одговарајућих студијских програма на нашем Факултету и то у виду предавања (ошћи и специјални курсеви), вјежби, семинара, консултација, менторског рада, студијске праксе, стручне и педагошке праксе, стручних екскурзија.

Завршетком студија првог циклуса, који траје четири године, чијим завршетком се стиже 240 бодова по Европском систему за пренос бодова (у даљем тексту: ECTS), лице стиже академску титулу и одговарајуће стручно звање у одређеном научном пољу, одређене научне области, уз назнаку броја ECTS бодова.

Након завршене првог циклуса студија кандидат може уписаи на овом Факултету и други циклус који траје једну годину (60 ECTS).

Листа стручних и академских звања која се стижу завршетком првог циклуса студија на студијским програмима Факултета политичких наука Универзитета у Бањој Луци.

## Политикологија

смјер Јавна администрација: дипломирани политиколог – усмјерење Јавна администрација (240 ECTS)

смјер Међународни односи: дипломирани политиколог – усмјерење Међународни односи (240 ECTS)

## Новинарство и комунологија

смјер Мултимедијално новинарство: дипломирани новинар (240 ECTS)

смјер Односи с јавношћу: дипломирани комунолог за односе с јавношћу (240 ECTS)

## Примијењена социологија

смјер Организација, рад и људски ресурси: дипломирани социолог организације, рада и људских ресурса (240 ECTS)

смјер Друштвена анализа: дипломирани социолог друштвене анализе (240 ECTS)

## Социјални рад

дипломирани социјални радник (240 ECTS)



# ПРИПРЕМНА НАСТАВА

Припремна настава за полагање пријемног испита за упис на Факултет политичких наука Универзитета у Бањој Луци у школској 2020/21. години одржаће се **22. јуна 2021. године од 09:00 до 20:00 часова.**

Програм припремне наставе обухвата сљедеће садржаје:

- Припремна настава из области *Српског језика и књижевности* од 09:00 до 12:00 часова.
- Пауза од 12:00 до 13:00 часова;
- Припремна настава из области *Социологије* од 13:00 до 16:00 часова.
- Пауза од 16:00 до 17:00 часова;
- Припремна настава из *Историје* од 17:00 до 20:00 часова.

Припремна настава ће се изводити у амфитеатру Факултета политичких наука.

Координатор за извођење припремне наставе је мр Жељко Будимир (е-mail: [zeljko.budimir@fpn.unibl.org](mailto:zeljko.budimir@fpn.unibl.org)).

Цијена курса припремне наставе је **20 (двадесет) КМ**. Сви полазници требају извршити уплату прије почетка припремне наставе.

Више информација о припремној настави можете добити у Студентској служби Факултета политичких наука, ул. Булевар војводе Петра Бојовића 1А (Кампус), 78 000 Бања Лука, тел: +387 (0)51 304 001, е-mail: [info@fpn.unibl.org](mailto:info@fpn.unibl.org).

# УПИС НА ПРВИ ЦИКЛУС СТУДИЈА

Број студената који се уписује у I годину I циклуса студија утврђује Влада Републике Српске. Конкурс се објављује у средствима јавног информисања 9. јуна 2021. године.

Пријем докумената у првом уписном року почиње 21.6.2021. године, а завршава 25.6.2021. године. Квалификациони испит одржаће се 28.6.2021. године, а упис примљених кандидата почиње 5.7.2020. године и траје до 9.7.2020. године.

## Опште одредбе

1. Основни услов за упис је завршено четворогодишње средње образовање (у складу са посебним одредбама конкурса).

2. Кандидати који конкуришу за упис полажу пријемни испит.

3. Редослијед кандидата за упис на студијски програм I године I циклуса студија утврђује се на основу:

- оштите усјеха постигнутог у средњем образовању (усјех из свих предмета и разреда четворогодишње средње школе) и
- резултата постигнутих на пријемном испиту.

Број бодова остварен на основу оштите усјеха добија се тако да се просјечна оцена из свих предмета четворогодишње средње школе множи са бројем 10 (десет).

- На пријемном испиту кандидат може остварити од 0 (нула) до 50 (десет) бодова.
- По оба мјерила могуће је остварити највише 100 (стотину) бодова.

4. Реализацију пријемног испита и утврђивање редослиједа кандидата, обавља Комисија за упис студената организационе јединице Универзитета у сарадњи са Централном комисијом за упис на студијске програме Универзитета.

5. Избор кандидата се врши према укућном броју бодова утврђених ранг-листом.

У случају истог броја бодова два или више кандидата, предност има кандидат са већим бројем бодова остварених на пријемном испиту.

6. Кандидати који на пријемном испиту не испуњавају критеријуме наведене у конкурсу, немају право уписа на Универзитету у Бањој Луци.

**Напомена:** Оштите критеријуми се односе на минимум освојених бодова на пријемном испиту. Кандидати који испуњавају наведени услов, биће ранжирани према броју освојених бодова, а у оквиру утврђене уписне квоте.

## Остале одредбе

1. Кандидат за упис дужан је поднијети пријаву и приложити следећа докумената и то:

- а) извод из матичне књиге рођених;
- б) оригинална свједочанства о завршеним разредима средње образовања и оригинал дипломе о положеном матурском, односно завршном испиту;
- в) доказ о улати за полагање пријемног испита.

2. Кандидати су обавезни да на полагање испита понесу личну карту или пасош, односно неки други идентификациони документ са фототрафијом.

3. Кандидат је остварио право на упис уколико се на ранг листи наласира у оквиру броја бодова утврђених конкурсом за упис. Кандидат који је остварио право на упис, а у предвиђеном року се не ујмише, губи право на упис. Умјесто њега право на упис стииче следећи квалификовани кандидат на ранг листи.

4. Резултати пријемног испита и ранг листе објављују се на оласној табли и сајту Факултета политичких наука.

# ПРИЈЕМНИ ИСПИТ

Вријеме полагања пријемног испита утврђује се конкурсом за упис у прву годину првог циклуса студија. Пријемни испит обухвата програмске садржаје наставних предмета из одговарајуће средње школе, који су од значаја као предзнања потребна за успјешно студирање на Факултету.

У овом дијелу изложени су програми за полагање пријемних испита студијских програма Факултета политичких наука.

## ЈЕДИНСТВЕНИ ТЕСТ - 40 бодова

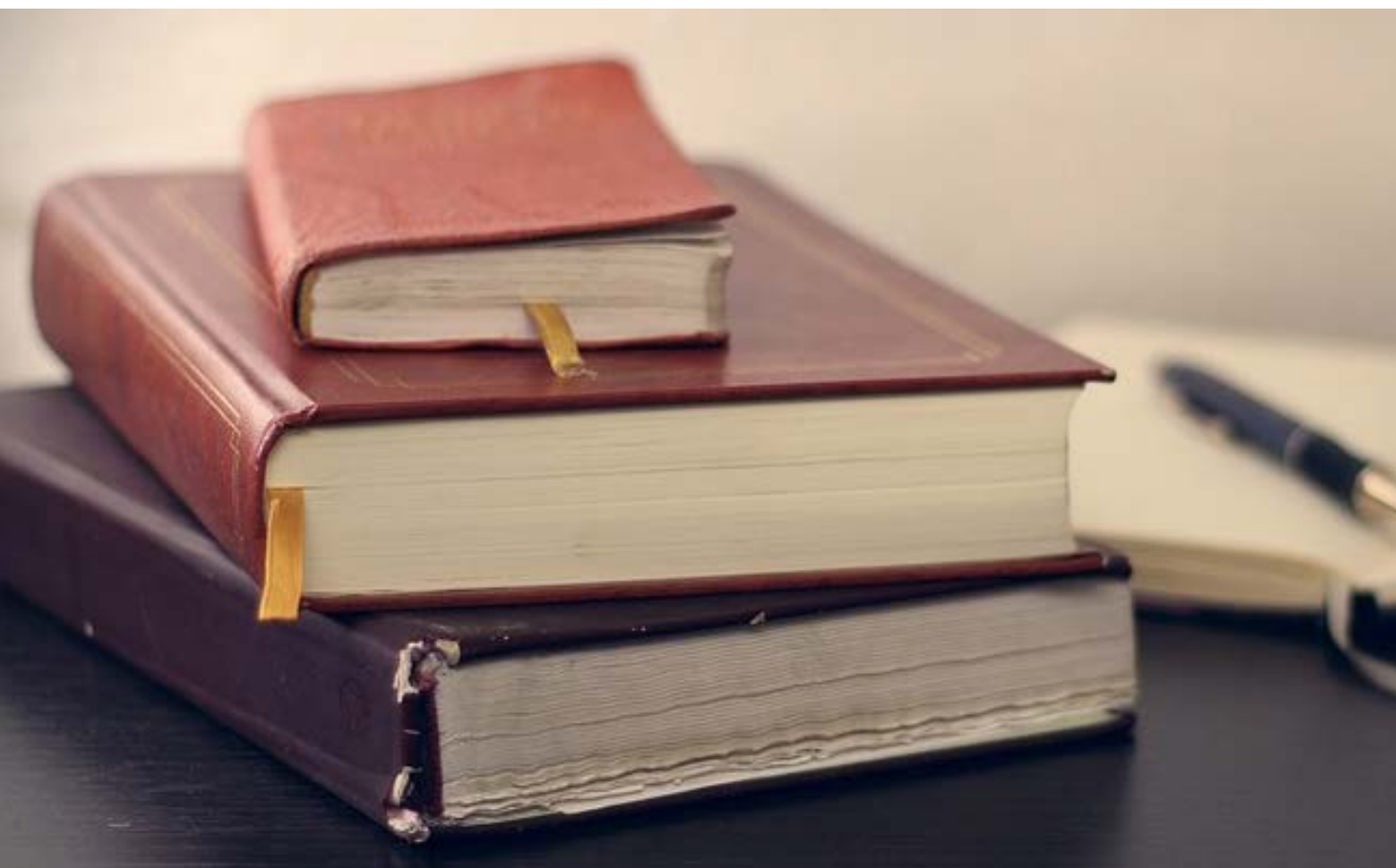
Јединствени тест полажу сви пријављени кандидати без обзира на то који студијски програм или смјер желе уписати. Тест се полаже писмено и састоји се од 40 питања која, уколико се на њих одговори тачно, доносе максимално 40 бодова.

Јединствени тест садржи питања која су састављена на основу градива из гимназијског програма:

- српски језик и књижевност,
- историја,
- социологија,
- филозофија,
- психологија,
- општа култура и информисаност.

# ЛИТЕРАТУРА ЗА ПРИПРЕМУ ПРИЈЕМНОГ ИСПИТА

Литература коју кандидати могу користити за припрему пријемног испита су уџбеници и приручници који се користе у гимназијама и неким другим средњим школама, као и рјечници и лексикони из појединих области. Наведена литература се односи како на општи или јединствени тест којег полажу сви пријављени кандидати, тако и на тестове из појединачних студијских програма. За општу културу и информисаност нема посебног уџбеника, него се кандидатима препоручује да прегледају опште енциклопедије и лексиконе из посебних области људске праксе и знања, као што су: умјетност, религија, култура, информисање, спорт, политика, право, историја, наука и сл.



1. **Правопис српског језика**, „Матица Српска“, Нови Сад, после 2010. године
2. Јован Деретић, **Историја српске књижевности** (уџбеник за први разред гимназије), било које издање,
3. **Читанка** за II, III и IV разред гимназије, било које издање
4. Брацо Ковачевић, **Социологија** (уџбеник за средње школе), ЗУНС, Источно Сарајево, било која година издања,
5. Рајко Кузмановић и Миле Дмичић, **Устав и права грађана** (уџбеник за стручне школе и гимназије), ЗУНС, Источно Сарајево, издање из 2000. године и касније,
6. Никола Гаћеша, Душан Живковић, Љубица Радовић, **Историја** (уџбеник за III и IV разред гимназије), ЗНС Србије, Београд, било које издање,
7. **Лексикон темељних појмова политике**,
8. **Демократија и људска права**, издање „Civitas“, Сарајево, било која година издања,
9. Иван Коларић, **Филозофија** (уџбеник за гимназије), ЗНС Србије, Београд, било која година издања,
10. Рајко Куљић, Лазо Ристић, Зоран Аврамовић, **Култура религија**, уџбеник за средње школе, ЗУНС, Источно Сарајево, издање из 2010. и касније,
11. Петар Стојаковић, **Психологија** (уџбеник за гимназије), ЗУНС, Источно Сарајево, било која година издања.



Тестови склоности полажу се на студијским програмима и носе максимално 10 бодова.

#### а) Студијски програм политикологије

Тест се састоји од питања из области новије политичке историје, актуелних политичких процеса и односа у Републици Српској, Босни и Херцеговини и свијету, те из политикологије у ужем смислу ријечи, из градива које је изучавано у предмету Демократија и људска права.

#### б) Студијски програм новинарства и комуникологије

Тест се састоји од питања која се односе на информисаност о општој култури, теорији и пракси новинарства, социјалним и политичким темама итд.

#### в) Студијски програм примијењене социологије

Тест се састоји од питања из наставног градива социологије, али и филозофије (у мањој мјери), по програму за гимназије.

#### г) Студијски програм социјалног рада

Тест се састоји од питања која произлазе из наставног градива: социологије, психологије и демократије и људских права по програмима за гимназије и друге средње школе, као и од питања која се тичу друштвеног живота.



Тестови склоности

## Студијски програм политичких наука – усмјерење Међународни односи

омоћућава студентима да:

- обављају стручне извршилачке послове у институцијама које остварују међународну сарадњу;
- обављају стручне извршилачке послове у области преговарања и усклађивања домаће са комунићарним правним оквиром тје да раде на његовој имплементацији;
- обављају консултантске послове у институцијама које остварују међународну сарадњу;
- обављају организационе, кадровске и административне послове у институцијама које остварују међународну сарадњу;
- обављају аналитичке послове у области спољних послова, одбране и безбједности;
- обављају аналитичке и извршилачке послове из области међународног штероризма и међународног криминалитета;
- обављају аналитичке и извршилачке послове из надлежности Интерпола и међународне полицијске сарадње;
- обављају аналитичке и извршилачке послове из области кретања и боравка странаца, азила и миграција;
- обављају дипломатско-конзуларне послове ниже и средње ранга у ДПК мрежи Босне и Херцеговине и међународним организацијама;
- обављају послове на прикупљању, анализи и тумачењу догађаја и процеса у области међународних односа;
- обављају аналитичке послове из области међународне сарадње државних, ентитетских и локалних органа и институција;
- обављају послове међународне сарадње у огјеленима политичких партија и предузећа и корпорација;
- обављају извршилачке послове у службама протокола на свим нивоима власти;
- раде на пословима корпоративне безбједности са елементима иностраности и др.

## Студијски програм политичких наука – усмјерење Јавна администрација

омоћућава студентима да:

- израђују јавне политике;
- врше дуторочно, средњорочно и секторско стратешко планирање;
- израђује нацрте и приједлоге општих акција ујаве;
- рјешавају у управним саварима о правима и обавезама корисника;
- раде на усклађивању домаће са комунићарним правом и политикама и примјењују комунићарни правни и политички систем;
- обављају послове из надлежности јавних предузећа и јавних усанаова и усанаова опште користи чији је оснивач република или јединица локалне самоуправе;
- обављају послове из надлежности енџинџерских и локалних представничких тијела;
- праве и примјењују новине у области европској управној простора;
- припремају извештаје о раду органа ујаве на свим нивоима управне власти;
- учествују у припреми и спровођењу реформе јавне ујаве;
- праве и изражују домаће и срано јавно мњење;
- обављају послове односа са јавношћу у органима ујаве на свим нивоима управне власти;
- спроводе облике неосредне демократије у јавној ујави и локалној самоуправи;
- обављају административне послове из надлежности државне, републичке и општинске/градске ујаве;
- креирају политике локалној развоја;
- припремају и израђују опште и појединачне акције из надлежности локалне самоуправе;
- остварују сарадњу са организацијама цивилној друштва, те реионалним и међународним организацијама из области јавне ујаве и локалне самоуправе;
- учествују у раду реионалних и међународних тијела из области јавне ујаве и локалне самоуправе и др.





## Студијски програм социјалног рада

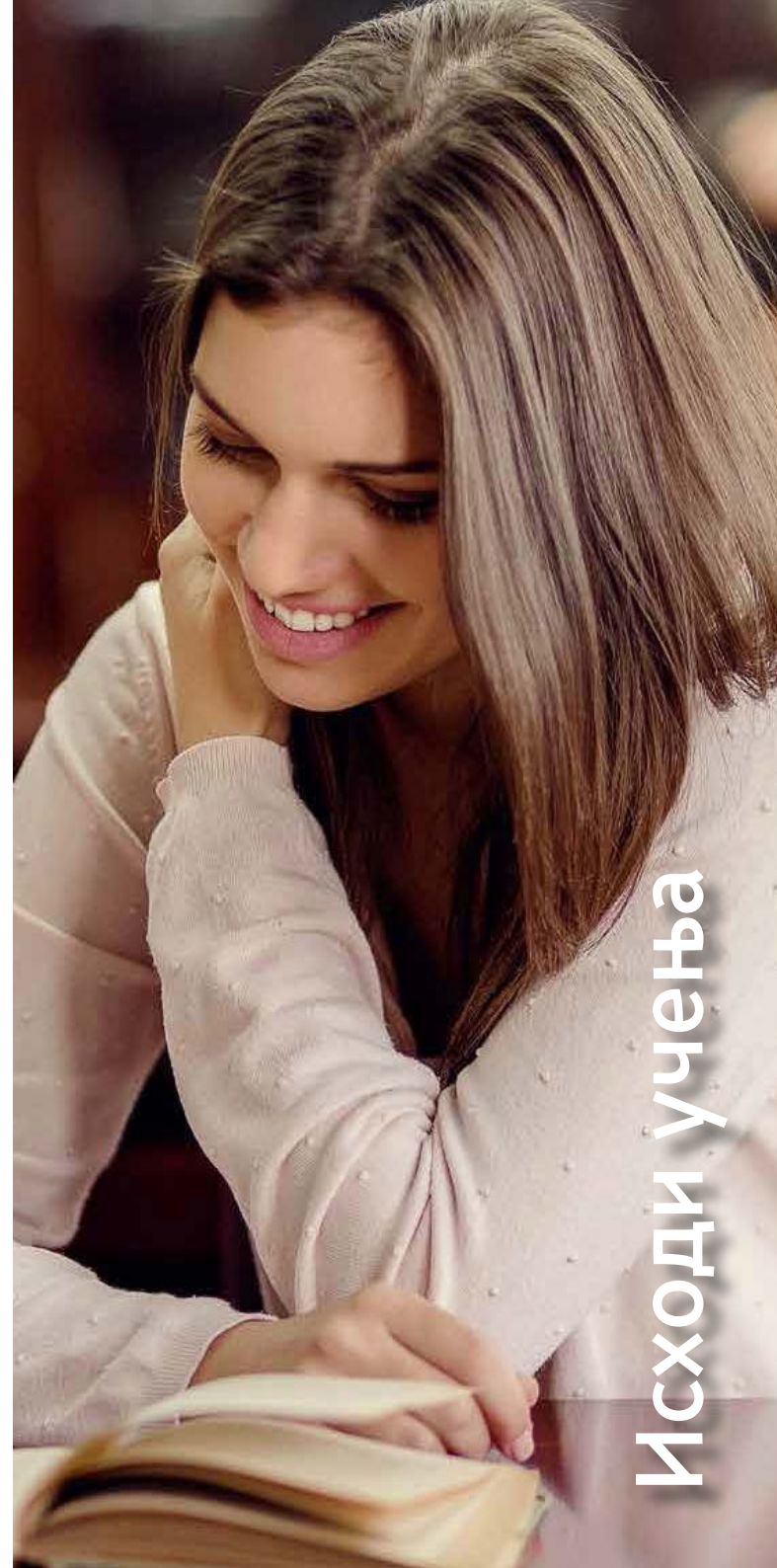
омоћућава студентима да:

- усвоје и разумију основна научна и стручна знања из теорија социјалног рада, основних методских процедура у социјалном раду (рад са појединцем, групом и у заједници), социјалне политике и њених подручја, као и из политиколошких, социолошких, психолошких, педагошких и правних дисциплина које су релевантне за социјални рад;
- стекну знање и вештине у обавезној практичној настави коју обављају у установама социјалне заштите, невладиним организацијама, здравственим установама, образовним институцијама и органима јавне управе о димензијама и примени социјалног рада;
- могу примјенили стекено знање и разумјевање показујући професионални приступ у раду и струци и стекене компетенције;
- буду способни да прикуљају податке и анализирају савремене проблеме социјалног рада и социјалне политике у postoјећем друштвеном контексту и да разумију њихову међусобну повезаност и утицај;
- могу успостављати унутрашњу комуникацију и са окружењем социјалног рада и преносити информације, идеје, проблеме и решења стручној јавности;
- изграде вештине учења које су им неопходне за даље формално образовање и ижељиво учење.

## Студијски програм новинарства и комунологије – усмјерење Мултимедијално новинарство

омоућава студенту да:

- Посједује компетенције ошће знања и интелектуалне способности за правовремено уочавање и разумијевање друштвено значајних појава, процеса и проблема;
- Усвоји најредне нивое информатичке, медијске, информационе и дигиталне писмености;
- Посједује знање и разумијевање о: начину функционисања медија и медијских система на микро, мезо и макро нивоу, глобалним медиолошким процесима који се рефлектују на национална медијска тржишта, функцијама медија и појединачним утицајима посредством медија дисеминованих садржаја;
- Посједује вјештине неопходне за комплексан процес производње медијских садржаја – вјештине писања, истраживања, посматрања, прикупљања, обраде и селекције података, уређивања, дисеминације, мултимедијалне презентације и трансформовања медијских садржаја;
- Посједује новинарске вјештине неопходне за професионални ангажман у различитим медијима због њихове конвергенције и мултимедијалне производње (штампа, новинске агенције, радио, телевизија и дигитални медији);
- Усвоји информатичка знања битна за разумијевање и основну примјену у савременом информационо-комуникационом систему, као што су: информација, компјутерски системи, информацијски системи, базе података, складишта података.
- Посједује знање о етичким принципима и професионалним стандардима у новинарству и уопште у јавном комуницирању;
- Усвоји и разумије принципе који су у основи различитих новинарских жанрова и медијских формата;
- Разумије улогу новинара и медија у друштву, нарочито у контексту њиховог значаја у процесу демократизације друштва, у сфери међународног комуницирања и у формирању јавног мњења о друштвено релевантним питањима и проблемима;
- Посједује знања о медијској политици и медијској регулацији на међународном и националном нивоу;
- Посједује и развија вјештину тимског рада као и вјештину активног слушања и разумијевања





## Студијски програм новинарства и комуникологије – усмјерење Односи с јавношћу

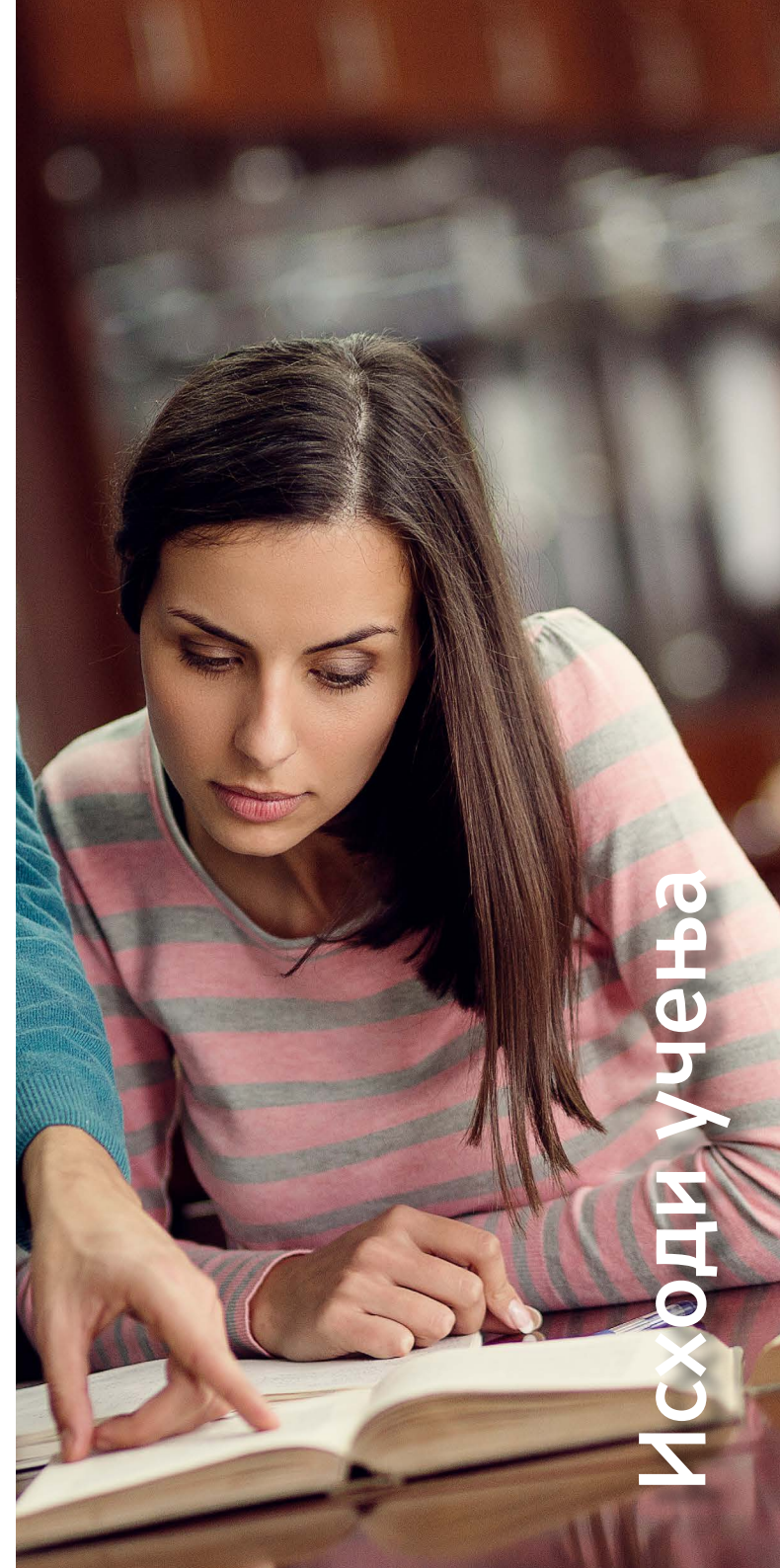
омоћућава студенту да:

- Посједује знање и разумијевање о: начину функционисања медија, организацијској култури у компанијама и организацијама, активностима односа с јавношћу и маркетинга, основним комуниколошким и медијским појмовима попут јавности, врсте медија, медијских жанрова, нових медија и сл.
- Посједује знање и разумијевање о самом процесу односа с јавношћу: анализа, планирање, спровођење и евалуација кампања; израживање ставова јавности и других заинтересованих страна; како се дефинише план кризне комуникације; на који начин се етично комуницира без обзира на интересе клијента и сл.;
- Посједује знања и разумијевања из области друштвеној животи која омоћућавају функционална знања из области међународних односа, политичкој система Босне и Херцеговине, интеркултуралној комуницирања – са циљем боље схватања циљаних односа с јавношћу;
- Умије класификовати усвојену терминологију и комуниколошке процесе, теоријске традиције, пренос и ритуал (теорија информације, теорије комуникације), структуру и феноменологију комуникације, корисности и границе комуникацијских модела, те моделе одабира вијести;
- Усвоји темељна информатичка знања битна за разумијевање и основну примјену у савременом свијету, као што су: информација, компјутерски системи, информацијски системи, базе података, складишта података;
- Умије планирати циљане објаве циљаној публици путем електронских медија те анализирајући утицај објављених садржаја на јавност;
- Посједује знања о начину конципирања практичних и научних израживања ставова јавности;
- Посједује знања и разумијевања из психологије медија, друштвене информатике, писања према правилима нових медија и сл;
- Посједује знања и вјештине за одабир адекватних комуникацијских стратегија, тактика, циљева и средстава за јавно комуницирање;
- Посједује вјештину усклађивања интереса организације или предузећа са интересом јавности, посебно у кризним ситуацијама;
- Посједује интелектуалну вјештину размишљања „изван кутије“, јер доба нових медија захтијева константну пажњу на развоју иновација које могу бити конкурентна предности;
- Посједује вјештину израђе квалитетне интерне и екстерне комуникације;
- Посједује интелектуалну вјештину и способности компромисној, односно мирној рјешавања кризних ситуација у организацији или према екстерним јавностима;
- Посједује и развија вјештину тимској рада као и вјештину активној слушања и разумијевања, те преговарачких способности.

## Студијски програм примјењене социологије – усмјерење Организација, рад и људски ресурси

омоућава студенту да:

- посједује знање и разумијевање о начину организације рада, улози рада, функционисању организационе јединице, управљању радним односно људским потенцијалом у сврху остваривања већих ефеката у раду, и стварању предуслова за остваривање радних амбијената;
- посједује знање и разумијевање о самом процесу рада, ефектима који се постижу у процесу рада кроз примјену стручној, научној и хуманој дисциплини управљању људским потенцијалом;
- посједује знања и разумијевања из области друштвеној животи, и утицаја личних особина, индивидуалној карактеристикама породице и друштвеној амбијената на ефекте рада, као и знање и разумијевање утицаја радној окружења на наведене области јавној и приватној животи;
- посједује знања о начину вођења и праћења резултата рада радних организација, процеса рада и радника;
- посједује знања и разумијевања из економије и области радној права, психологије личности;
- посједује знања и вјештине за одабир адекватних кадровских рјешења која одговарају пословној дјелатности радних организација;
- посједује вјештину усклађивања људској потенцијала према личним склоностима и способностима;
- посједује интелектуалну вјештину израде мотивационих фактора у процесу рада;
- посједује вјештину израде колективној, односно тимској духа у радној организацији;
- посједује вјештину комуникације;
- посједује интелектуалну вјештину и способности компромисној, односно мирној рјешавања спорних ситуација у радном колективу;
- посједује и развија вјештину тимској рада као и вјештину активној слушања и разумијевања, преко посредничких способности;
- примјењује стечена знања и вјештине при рејутовању запослених за одређене радне позиције;
- примјењује стечена знања приликом креирања мотивационих чинилаца у процесима рада;
- примјењује стечена знања при рјешавању конфликтних ситуација и вођењу дијалога;
- примјењује стечена знања о радном праву и политици пословања;
- примјењује стечена знања у тренинги обукама запослених;
- примјењује етичка начела у раду и међуљудским односима;
- критички промишља анализира и доноси судове о односу запослених према раду, радним задацима и складно томе ефектима рада;
- критички промишља, анализира и доноси судове у форми усмених или писмених извјештаја о условима рада, радном амбијенту, резултатима рада итд.



## Студијски програм примијене социологије – усмјерење Друштвена аналитика

омоћућава студенту да:

- посједује знања из области примјене методологија у друштвеним истраживањима која подумијевају квалитативна и квантитативна истраживања са употребом дигиталних технологија у области анализе и обраде података;
- посједује знање и разумијевање из домена практичне примјене резултата истраживања у сврху креирања јавних политика, стратегија, акционих планова, програмских циљева и слично;
- посједује знање и разумијевање из домена међусобној утицаја дигиталних технологија и друштва као и знања из области односа са јавношћу погодна за вођење кампања различитог типа;
- посједује знања из најновијих програмских језика за анализу, обраду и приказивање резултата истраживања;
- посједује вјештину и способност креирања истраживачких пројеката заснованих на специфичном проблему истраживања;
- посједује способност узрочно-посљедичној објашњења одређених друштвених појава уз развијену социолошку импликацију;
- посједује вјештину разумијевања сложености друштвених односа и процеса заснованих на темељним социолошким знањима.
- примјењују стечена знања и вјештине из области друштвених истраживања на анализирање друштвених појава и феномена, те истраживање јавног мњења о различитим предметним темама;
- примјењују стечена знања из области истраживачког рада у привреди кроз истраживања која се могу односити на тржиште рада, потрошачко друштво, радне односе унутар колектива итд;
- примјењују стечена знања у области истраживачког рада и примјене резултата рада у креирању свих облика рјешења;
- примјењују стечена знања из области методологије друштвених истраживања у креирању дигиталних база података, те вођења различитих евиденција и статистичких показатеља;
- примјењују стечена знања у сврху објашњења одређених појава и процеса као и креирања свих облика политике, стратегија, планова итд;
- критички промишљају, анализирају и доносе суд о истраживаној појави и процесу као предмету истраживања;
- критички анализирају узрочно-посљедичне односе у друштву комарирајући преходне, тренутне и будуће правце креирања друштва.



# Излазне компетенције и запошљавање

*Студијски програми који су наведени у Информатору су усвојени 2020. године и појачуно су компатибилни са савременим групивеним поковима, тржишним трендовима и потребама, као и потребама студената за обављање послова у дијалном групиву.*

## **Студијски програм политичких наука – усмјерење Међународни односи**, омогућава способности за рад у:

- дипломатији, институцијама власти које остварују међународну сарадњу
- у међународним организацијама, институцијима и центрима који проучавају међународне односе и безбједности и баве се европским, балканским, америчким и другим регионалним ситуацијама као и ситуацијама мира
- у одјељењима за међународну сарадњу политичких странака и предузећима која имају развијену, или тек треба да је развију, сарадњу са другим субјектима из свијета.

## **Студијски програм политичких наука – усмјерење Јавна администрација**, омогућава способности за рад у:

- органима јавне управе и администрације (државне и ентитетске институције власти, јединице локалне самоуправе којима је квалификован и образован стручни кадар потребан)
- оквиру административних служби бројних предузећа, банака, кредитних организација, невладиних организација и сличних установа.

## **Студијски програм социјалног рада**, омогућава способности за рад у:

- свим подручјима социјалне политике (социјалној заштити, заштити дјеце и породице, социјалном осигурању, здравственој заштити, раду и запошљавању, борачко-

инвалидској заштити, заштити избјеглица и расељених лица)

- другим друштвеним дјелатностима (образовање, јавна управа, организације цивилног друштва, привредна друштва)
- развијеним земљама Европе, Америке и Аустралије (на основу усклађености са међународним стандардима образовања социјалних радника).

## **Студијски програм новинарства и комунологије – усмјерење Мултимедијално новинарство**, омогућава способности за рад у:

- различитим медијима (с обзиром на технике комуникација које користе: штампа, новинске агенције, радио, телевизија, онлајн медији)
- јавним, приватним, профитнокомерцијалним и цивилним медијима (у односу на начин функционисања, организовања и на структуру власништва медијских предузећа)
- дјелатности новинара, уредника и менаџера медија (с обзиром на структуру медијских организација)
- пословима колумнисте, коментатора, репортера, критичара, аналитичара (с обзиром на различите породице новинарских жанрова)
- различитим врстама новинарства: спортистској, истраживачкој, филоновинарства, литерарној новинарства, новинарства података или научној новинарства (у зависности од личних преференција)
- самосталној дјелатности, тј. оснивању сопствене

медија и у занимањима као што су аџенде за културу и информисање при дипломатско-конзуларним представништвима и медија планер у медијима

**Студијски програм новинарства и комунологије – усмјерење Односи с јавношћу**, омогућава способности за рад у:

- различитим институцијама, предузећима, компанијама, организацијама;
- дјелатности службеника за односе с јавношћу, комуникацијској савјетника, портпарола, уредника садржаја и менаџера друштвених медија
- њимима креатора садржаја, комуникацијској експерта, организатора специјалних догађаја, јавној говорника и истраживача или аналитичара
- различитим врстама и активностима односа с јавношћу (организације специјалних догађаја, лобирања, промотивне активности, истраживања ставова јавности, креирање комуникацијских кампања и стратегија)
- њимање самосталне дјелатности, тј. самостално њување услуга комуникацијској експерта: одржавање друштвених медија за клијента, конципирање комуникацијске стратегије, спровођење истраживања ставова јавности, комуникацијско савјетовање.

**Студијски програм примјене социологије – усмјерење Организација, рад и људски ресурси**, омогућава способности за рад у:

- њима (предузећима, фирмама које запошљавају већи

број радника и баве се производним, услужним, трговинским и посредничким дјелатностима)

- у приватном и јавном сектору (у јавним установама и институцијама, јавној управи и администрацији, нарочито у ресорима и одјељењима која руководе већим бројем запослених а баве се друштвеним њима као што су друштвено дјеловање, рад, образовање, култура, спорт, породица, омладина, социјална политика, цивилни њлови итд.)
- у самосталној дјелатности у виду њувања савјетодавних услуга (Consulting).

**Студијски програм примјене социологије – усмјерење Друштвена аналитика**, омогућава способности за рад у:

- њима (фирмама, предузећима и радним организацијама), њима њувања и анализирања услова и резултата рада, истраживања тржишта и јавној мњења, њување анализа, статистичких података, у сврху израде програмских циљева, стратегија акционих планова
- установама, чија је дјелатност истраживачки рад из области друштвеној живој (институти, агенције, невладине организације, медијске куће, заводи итд.)
- јавним установама и институцијама, агенцијама, владиним и невладиним организацијама, тј. се њување реализације програмских циљева, израђују и анализирају планови, стратегије, креирају јавне политике друштвеној дјеловања (рад, породица, култура, социјална политика, образовање, социјална заштита, медији итд.)

A close-up photograph of a person's hand holding a pen and writing in a notebook. The notebook is open, showing some faint handwriting. The background is a blurred classroom with other students at desks.

Примјери тестова

## ОПШТИ ТЕСТ ИЗ 2020. ГОДИНЕ

**1. Социологија, као модерна наука, се конституише у:**

- а) 15. вијеку б) 17. вијеку в) 19. вијеку г) 21. вијеку

**2. Друштвене промјене могу бити:**

- а) структуралне б) партикуларне в) велике г) мале

**3. Подјела рада може бити:**

- а) природна б) друштвена в) историјска г) техничка  
д) политичка

**4. Укупност материјалне производње обично се одређује као:**

- а) култура б) цивилизација в) масовна култура  
г) техничка култура

**5. Примарна социјализација се врши у:**

- а) затворима б) школама в) породици г) групи вршњака

**6. Способност да се унутар једног друштвеног односа наметне сопствена воља упркос отпору без обзира на чему се та способност темељи, Макс Вебер дефинише као:**

- а) власт б) насиље в) моћ г) харизму

**7. Процес изградње глобалног друштва у социологији се обично назива:**

- а) универзализација б) вестернизација в) глобализација  
г) нови свјетски поредак

**8. Мала група људи који заузимају водеће положаје у неком друштву, на основу свог знања, способности, моћи да управљају остатком друштва или на основу угледа који им доноси занимање којим се баве, назива се:**

- а) слој б) елита в) занимање г) професија

**9. Уколико друштвене појаве сагледавамо и тумачимо из перспективе одређене друштвене групе, руководећи се првенствено интересима те групе, а не принципима научног закључивања, ријеч је о:**

- а) идеолошком тумачењу б) здраворазумском в) филозофском  
г) дидактичком

**10. Методолошко становиште према којем нема суштинске разлике између начина на који треба да проучавају природне и друштвене науке, односно да социолози треба да посматрају, мјере, квантификују (бројчано исказују) понашање људи и на тај начин уочавају одређене правилности, назива се:**

- а) авангарда б) ексклузивизам в) позитивизам г) негативизам

**11. Ријеч подстанар је примјер одступања од сљедеће гласовне алтернације (заокружи тачан одговор):**

- а) једначење сугласника по мјесту творбе  
б) јотовање  
в) једначење сугласника по звучности

**12. Које године Вук Караџић уводи глас „х“?**

- а) 1836 б) 1863 в) 1832

**13. Који дијалекат штокавског нарјечја ијекавског изговора је узет као основа српског књижевног језика?**

- а) зетско-рашки б) источнохерцеговачки в) косовско-ресавски

**14. На првом слогу вешесложних ријечи могу стајати сва четири акцента (зокружи тачан одговор).**

- а) да б) не

**15. Заокружи правилно написане ријечи:**

- а) Винцент Ван Гог б) кипарски Турци в) његошевски стих  
г) Неготинска Крајина

16. У којим од наведених ријечи се јавља непостојано а ?

- а) копље б) шоља в) тачка г) зид д) борац

17. Којој врсти ријечи припадају сљедеће ријечи: лоше, добро, много, зато, тамо ?

- а) везници б) прилози в) приједлози

18. Заокружи правилно написану рјечицу ли.

- а) камо ли б) је ли в) можемо ли

19. Пејоративи су ријечи које имају (заокружи тачан одговор):

- а) различито значење б) увећано значење в) погрдно значење

20. Замјенице овакав, онакав, такав су:

- а) описне б) показне в) присвојне

21. Повод за почетак Првог свјетског рата био је атентат у

\_\_\_\_\_.

22. Српска војска, након пробоја Солунског фронта, ослободила је Београд \_\_\_\_\_.

23. Завршетком Првог свјетског рата нестала су четири царства. Која?

\_\_\_\_\_

24. Два највећа логора за Србе у Босни и Херцеговини у току Првог свјетског рата налазила су се у \_\_\_\_\_.

25. Краљ Александар убијен је у Марсеју \_\_\_\_\_.

26. Влада Краљевине Југославије потписала је протокол о приступању Тројном пакту \_\_\_\_\_.

27. Геноцид над српским народом у току Другог свјетског рата спроведен је од стране \_\_\_\_\_.

28. Сједињене Америчке Државе у току Другог свјетског рата два пута су користиле атомску бомбу. На коју државу су бациле атомску бомбу?

29. НАТО пакт је формиран \_\_\_\_\_ године.

30. Варшавски пакт је формиран \_\_\_\_\_ године.

31. Најзначајнију акцију спасавања дјеце у Другом свјетском рату, из логора Независне Државе Хрватске, водила је једна племенита жена. Она се звала:

- а) Цвијета Зузорић б) Мина Караџић в) Диана Будисављевић

32. Јеврејска синагога у Бањој Луци је од стране НДХ током Другог свјетског рата:

- а) срушена б) претворена у затвор в) претворена у бордел

33. Током етничког чишћења у операцији Олуја из Републике Српске Крајине протјерано је:

- а) 50 000 Срба б) 100 000 Срба в) 200 000 Срба

34. Које боје је почетно слово интернет претраживача Google:

- а) црвене б) жуте в) зелене г) плаве д) љубичасте

35. Које године је срушен Берлински зид?

- а) 1969 б) 1979 в) 1989 г) 1999 д) 2009

36. „Божја рука“ је појам који означава чувени догађај у:

- а) религији б) позоришту в) фудбалу

37. Глумица Моника Белучи се појављује у филму Матрикс:

- а) не б) да

**38. Најпознатије Сократово дјело је:**

- а) Држава б) Одбрана Сократова в) Политика г) ништа од наведеног

**39. Појам велтшмерц (Weltschmerz, свјетска бол) се помиње у пјесми домаћег рок састава:**

- а) Азра б) ЕКВ в) Шарло акробата

**40. Први панк бенд у СФРЈ био је:**

- а) Булдожер б) Пекиншка патка в) Панкрти

## **ТЕСТОВИ СКЛОНОСТИ 2020.**

### **ТЕСТ СПОСОБНОСТИ И СКЛОНОСТИ ЗА УПИС НА СТУДИЈСКИ ПРОГРАМ ПОЛИТИЧКЕ НАУКЕ**

**1. У основи идеологије конзервативизма налази се:**

1. Очување постојећег политичког, друштвеног и економског поретка
2. Радикална промјена друштва
3. Заједничка својина и братство

**2. Аутор дјела „Владалац“ је:**

1. Платон
2. Николо Макијавели
3. Франсис Бејкон

**3. Аутор дјела „Капитал“ је:**

1. Аристотел
2. Карл Маркс
3. Џон Стјуарт Мил

**4. Које године је Аустроугарска извршила анексију Босне и Херцеговине:**

1. 1908. године
2. 1914. године
3. 1941. године

**5. Сарајевски атентат који се сматра поводом за Први свјетски рат десио се:**

1. 28.06.1914. године
2. 21.11.1914. године
3. 01.12.1914. године

**6. Које године се одржавају први парламентарни избори у модерној историји Босне и Херцеговине:**

1. 1989. године
2. 1990. године
3. 1992. године

**7. Народна скупштина Републике Српке броји:**

1. 33 посланика
2. 42 посланика
3. 83 посланика

**8. Босна и Херцеговине је сложена држава која се састоји од:**

1. Два ентитета
2. Двије савезне државе
3. Двије савезне покрајине

**9. Тренутни предсједник Србије је:**

1. Александар Вучић
2. Томислав Николић
3. Борис Тадић

**10. Тренутни предсједник Француске је:**

1. Емануел Макрон
2. Франсоа Оланд
3. Никола Саркози

**ТЕСТ СКЛОНОСТИ**  
**НА ПРИЈЕМНОМ ИСПИТУ ЗА УПИС НА ПРВИ ЦИКЛУС СТУДИЈА**  
**СОЦИЈАЛНОГ РАДА**

Напомена: на сваком питању заокружите тачне одговоре. Могуће је да једно питање има више одговора. Није дозвољено крижање и исправљање. Такви одговори неће се уважавати.

**1. Социјални рад је:**

- а) хуманитарна дјелатност
- б) волонтерска активност младих људи
- в) професионална дјелатност
- г) здравствена заштита
- д) солидарност са сиромашним

**2. У којим институцијама се остварује социјална заштита:**

- а) домовима здравља
- б) центрима за предузетништво
- в) центрима за социјални рад
- г) домовима за смјештај лица са инвалидитетом

**3. Пензијско осигурање је:**

- а) заштита сиромашних старих људи
- б) додатак за рад преко радног времена
- в) обезбјеђење социјалне сигурности за ризик старости и смрти храниоца
- г) накнада за повреду на раду

**4. Највећи социјални проблеми у БиХ су:**

- а) сиромаштво,
- б) незапосленост,
- в) обезбјеђење љетовања за дјецу
- г) задуженост земље

**5. Који је најпознатији међународни извор заштите права дјеце?**

---

**6. Шта је социјална помоћ:**

- а) новчана накнада за материјално необезбјеђена лица
- б) новчана и материјална давања и друге врсте помоћи људима са тешкоћама
- в) помоћ у уговарању послова осигурања
- г) помоћ у планирању изградње објеката

**7. Европска унија је:**

- а) заједница европских држава
- б) невладина организација из Брисела
- в) развојна агенција из Шведске

**8. Која агенција Уједињених нација се бави заштитом дјеце?**

---

**9. У којим дјелатностима се запошљавају социјални радници:**

- а) социјалној заштити
- б) образовању
- в) информатици
- г) финансијском сектору
- д) здравству

**10. Који је највећи правни акт једне земље:**

- а) Закон о здравственој заштити
- б) Општа декларација о људским правима
- в) Закон о раду
- г) Устав
- д) Уговор о прихватању чланства у међународној организацији



TEST SPOSOBNOSTI I SKLONOSTI ZA UPIS NA STUDIJSKI PROGRAM  
SOCIOLOGIJA

Ime i prezime: .....

Ukupno bodova .....

**1. Najvažniji pokazatelj prema kojem se najčešće mjeri stepen društvenih nejednakosti u nekom društvu je:**

a) bogatstvo b) inteligencija v) visina g) fizički izgled

**2. U društvenim naukama vrijedi pravilo da što je neko društvo razvijenije, društvene nejednakosti postaju važnije od prirodnih:**

a) tačno b) netačno

**3. Neki sociolozi u svojim istraživanjima kao kriterijum društvene stratifikacije uzimaju:**

a) mjesto rođenja b) inteligenciju v) fizički izgled g) visinu prihoda

**4. U razvijenim kapitalističkim društvima često se proklamuje načelo da bi nejednakosti u društvenim položajima trebalo da proizilaze isključivo na osnovu nečijeg znanja i sposobnosti. Takvo društvo se obično naziva:**

a) aristokratsko društvo b) meritokratsko v) plutokratsko g) teokratsko

**5. Neposjedovanje minimuma hrane, odjeće i uslova stanovanja, koji je potreban svakom čovjeku u svakom društvu, da bi mogao da održi elementarno zdravlje i fizičku kondiciju, u sociologiji se naziva:**

a) diskriminacija b) apsolutno siromaštvo v) relativno siromaštvo  
g) zaostalost

**6. Situacija da značajan dio radnika u postindustrijskim društvima ostaju bez posla u različitim granama industrije, označava se pojmom:**

a) klasično siromaštvo b) novo siromaštvo v) radničko siromaštvo  
g) zaostalost

**7. Organizovano i metodično nastojanje da se racionalnim i iskustvenim putem dođe do objektivnog, opšteg, preciznog i sistematskog znanja o određenom dijelu stvarnosti, označavamo pojmom:**

a) ideologija b) svijest v) dogmatika g) nauka

**8. „Društvo je cjelina sastavljena od dijelova, koji su povezani na skladan način i čine neraskidivo jedinstvo“, je jedno od osnovnih načela jedne sociološke teorije. Riječ je o:**

a) marksističkoj teoriji b) interakcionizmu v) funkcionalizmu  
g) formalizmu

**9. Relativno stabilan sklop odnosa između elemenata iz kojih se sastoji jedno društvo, koji sve te elemente povezuje u jednu složenu i relativno trajnu cjelinu, naviva se:**

a) društveni sloj b) društvena grupa v) društvena ustanova  
g) društvena struktura

**10. U objavljene religije spadaju one religije koje je neko objavio i prenio različitim narodima. Jedna od takvih religija je:**

a) hrišćanstvo b) totemizam v) animizam g) ateizam

ТЕСТ СКЛОНОСТИ  
НОВИНАРСТВО И КОМУНИКОЛОГИЈА

**1. Број одштампаних примјерака дневних новина називамо:**

- а) Тираж
- б) Ремитенда
- в) Крома
- г) Индекс

**2. Рад електронских медија у Босни и Херцеговини регулише тијело:**

- а) Репоретери без граница
- б) Удружење новинара БиХ
- в) Савјет за штампу БиХ
- г) Регулаторна агенција за комуникације

**3. Која од наведених телевизијских станица није јавни сервис:**

- а) БН
- б) БХТ
- в) РТРС
- г) ФТВ

**4. Ал Цазира је:**

- а) терористичка организација
- б) нафтна компанија
- в) политичка партија
- г) катарска тв станица

**5. Пулицерову награду добијају:**

- а) новинари
- б) музичари
- в) музичари, глумци и новинари
- г) политичари

**6. Телевизија N1 у Босни и Херцеговини је ексклузивни информативни партнер са:**

- а) BBC
- б) NBC
- в) CNN
- г) ABC

**7. Јавни радио-телевизијски систем Италије зове се:**

- а) BBC
- б) WBBC
- в) Mediaset
- г) RAI

**8. Могућност медијских садржаја на порталима да садрже повезницу са другим садржајима назива се:**

- а) интеракције
- б) линкови
- в) протоколи
- г) све наведено под а, б, в

**9. Инстаграм је друштвена мрежа на којој се доминантно дијеле:**

- а) кратки видео садржаји
- б) фотографије
- в) музички спотови
- г) текстуални садржаји

**10. Ако су грађани оспособљени за приступ, анализу, тумачење и креирање медијског садржаја, онда су:**

- а) политички писмени
- б) друштвено активни
- в) медијски писмени
- г) библјотечки писмени.

# ЈЕДИНСТВЕНИ ТЕСТ ИЗ 2019. ГОДИНЕ

## 1. Заокружи правилно написане ријечи:

а) дон Кихот б) јудаист в) Његошевски стих г) Кнез –Михаилова улица

## 2. Према датим екавским облицима напиши одговарајуће ијекавске облике:

а) волела \_\_\_\_\_ б) редак \_\_\_\_\_

в) замењивати \_\_\_\_\_ г) размерати \_\_\_\_\_

3. Допуни реченицу. Сви дијалекти српског језика припадају \_\_\_\_\_ нарјечју.

## 4. Наведи четири придјева који имају неправилну компарацију.

\_\_\_\_\_

## 5. Заокружи тачан одговор. Хипокористици су:

а) ријечи увећаног значења б) ријечи од миља в) ријечи умањеног значења

## 6. Заокружи неправилно написане ријечи:

а) доћићу б) не дам в) не знање г) ма који

## 7. Напиши термине за ријечи поријеклом из:

а) чешког језика \_\_\_\_\_

б) мађарског језика \_\_\_\_\_

## 8. Напиши скраћенице за следеће ријечи:

а) госпођица \_\_\_\_\_ б) множина \_\_\_\_\_

9. Допуни реченицу. Званична година побједе Вукове реформе језика и правописа је \_\_\_\_\_ година.

## 10. Заокружи тачан одговор. На посљедњем слогу никада не стоји акценат.

а) да б) не

## 11. У којем роману је главни јунак Јозеф К.:

а) Идиот б) Процес в) Рат и мир г) На Дрини ћуприја д) Старац и море

## 12. Ко је насликао Тајну вечеру:

а) Пабло Пикасо б) Салвадор Дали в) Клод Моне г) Леонардо да Винчи д) Едгар Дега

## 13. У којој категорији се додјељује Нинова награда:

а) за најбољу фотографију б) за најбољи роман в) за најбољи филм г) за најбољу представу д) за најбољи стрип

## 14. Који социолог сматра да је посједовање социолошке имагинације (маште) предуслов за разумијевање друштва:

а) Огист Конт б) Рајт Милс в) Емил Диркем г) Макс Вебер д) Талкот Парсонс

15. **Објективност, провјерљивост, поузданост, прецизност, систематичност и општост представљају:** \_\_\_\_\_

16. Који мислилац објашњава развој друштва кроз тзв. закон о три фазе:

- а) Макс Вебер б) Рајт Милс в) Емил Диркем г) Огист Конт д) Талкот Парсонс

17. У којој држави је Карл Маркс провео већи дио живота и интелектуалног рада:

- а) Њемачкој б) Француској в) Енглеској г) Белгији д) Шпанији

18. Шта је кључно за разумијевање друштвене историје према Марксовом учењу:

- а) развој умјетности б) политички развој в) економски односи г) религијско вјеровање д) национални идентитет

19. У којем вијеку је социологија заснована као академска дисциплина:

- а) у 17. вијеку б) у 18. вијеку в) у 19. вијеку г) у 20. вијеку д) у 21. вијеку

20. Према којем социологу је међусобна солидарност битан услов за функционисање друштва:

- а) Сен Симону б) Рајту Милсу в) Емилу Диркему г) Роберту Мертону д) Талкоту Парсонсу

21. Поред вриједноснорационалног и афективног, која су још два типа друштвеног дјеловања према Макс Веберу: \_\_\_\_\_

22. Која врста идентитета истиче оно што нас разликује од других људи: \_\_\_\_\_

23. У којој форми је Платон написао већину својих дјела:

- а) драме б) романа в) поезије г) дијалога д) новеле

24. Ако радне задатке дијелимо према биолошким способностима о којој подјели рада говоримо:

- а) историјској б) друштвеној в) природној г) техничкој

25. Која врста културе изражава искуства припадника одређене заједнице:

- а) елитна б) народна в) масовна г) популарна

26. Основне карактеристике државе су сувереност, \_\_\_\_\_, монопол над апаратом силе и \_\_\_\_\_.

27. Који филозоф човјека одређује као *zoon politikon*, односно, друштвено биће:

- а) Сократ б) Платон в) Аристотел г) Волтер д) Макијавели

28. Главни изазивач Првог свјетског рата била је: \_\_\_\_\_

29. Према првом попису становништва у Краљевини Срба, Хрвата и Словенаца 1921. године, на територији данашње Босне и Херцеговине, удио неписмених људи у укупном становништву износио је:

- а) преко 20 одсто б) преко 40 одсто в) преко 60 одсто г) преко 80 одсто

30. Вођа италијанских фашиста звао се: \_\_\_\_\_

**31. Сједињене Америчке Државе преузеле су примат у међународним односима као водећа свјетска сила:**

а) након Првог свјетског рата    б) након Другог свјетског рата    в) након Вијетнамског рата

**32. Краљевина Срба, Хрвата и Словенаца преименована је у Краљевину Југославију \_\_\_\_\_ године.**

**33. Главни фронт Другог свјетског рата, на којем су вођене најзначајније битке, био је:**

а) Афрички фронт    б) Источни фронт    в) Балкански фронт    г) Пацифички фронт.

**34. Најзначајнију акцију спасавања дјете у Другом свјетском рату, из логора Независне Државе Хрватске, водила је једна племенита жена. Она се звала \_\_\_\_\_.**

**35. Писац сатиричних написа о комунистичком режиму у Југославији после Другог свјетског рата (Јеретичка прича) звао се:**

а) Милован Ђилас    б) Милош Црњански    в) Бранко Ћопић  
г) Иво Андрић    д) Добрица Ћосић

**36. Која држава је посљедња примљена у пуноправно чланство НАТО савеза:**

а) Србија    б) Хрватска    в) Сјеверна Македонија    г) Црна Гора    д) Босна и Херцеговина

**37. Које двије боје су заступљене на застави Јапана:**

а) плава и црвена    б) бијела и плава    в) црвена и црна    г) бијела и црвена  
д) плава и жута

**38. Који клуб је освајач посљедње сезоне Лиге шампиона у фудбалу (2018/19.):**

а) Реал Мадрид    б) Јувентус    в) Ливерпул    г) Ајакс    д) Барселона

**39. Ко је предводио рок групу Азра:**

а) Милан Младеновић    б) Бора Ђорђевић    в) Неле Карајлић    г) Горан Бреговић    д) Бранимир Штулић

**40. У којој категорији је Европска унија 2012. године добила Нобелову награду:**

а) за економију    б) за књижевност    в) за физику    г) за мир    д) за медицину

# ТЕСТОВИ СКЛОНОСТИ

## Политикологија (2018. године)

### 1. Француска буржоарска револуција изведена је:

- 1989
- 1789
- 1871

### 2. У основи идеологије либерализма налази се:

- Слобода
- Тиранија
- Аутократија

### 3. Најважније представничко тијело у Републици Српској је:

- Народна скупштина
- Влада
- Предсједник

### 4. Берлинским конгресом из 1878. године Босна и Херцеговина је дата на управљање којој Монархији :

---

### 5. Које године је формирана Краљевина СХС:

- 1918
- 1945
- 1929

### 6. Које је године основана Републка Српска

- 1990
- 1991
- 1992

### 7. Којим мировним споразумом је заустављен рат у Босни и Херцеговији

- Споразумом из Белфаста
- Споразумом из Брисела
- Споразумом из Дејтона

### 8. Тренутни предсједник Сједињених Америчких Држава је:

- Барак Обама
- Хилари Клинтон
- Доналд Трамп

### 9. Аутор дјела „Владалац“ је:

- Џон Стјуарт Мил
- Николо Макијавели
- Томас Хобс

### 10. Набројте најмање три парламентарне странке у Републици Српској:

---

## Социјални рад (2018. године)

### 1. Шта је превенција:

- а) важно подручје социологије
- б) облик кршења људских права
- в) спречавање неке појаве која негативно утиче на појединца, друштвене групе и заједницу

### 2. Шта је расизам:

- а) покрет који се бави заштитом посебних раса животиња
- б) предрасуда о суштинској и природно датој биолошкој, психолошкој и духовној неједнакости људских раса
- в) раднички покрет у свијету

### 3. Шта је УНИЦЕФ:

- а) војни савез земаља чланица Европске уније
- б) Агенција Уједињених нација за заштиту права дјетета
- в) Међународна организација за заштиту права избјеглица

### 4. Центар за социјални рад је:

- а) орган државне управе
- б) удружење грађана
- в) приватна агенција
- г) јавна служба социјалне заштите

### 5. Малољетни деликвент је:

- а) дијете које испољава преступничко понашање и крши правне и моралне норме,
- б) дијете са сметњама у развоју
- в) особа са менталном болешћу

### 6. Социјално осигурање је:

- а) пропис из области вјерског рада и свјетовног права
- б) облик заштите починиоца кривичног дјела
- в) начин обезбјеђења социјалне сигурности осигураника у случају наступања одређених ризика

### 7. Ко су волонтери:

- а) лица која крше друштвене норме
- б) лица која добровољно помажу друге без накнаде
- в) лица без средстава за живот

### 8. Шта је усвојење:

- а) облик заштите дјете без родитељског старања
- б) помоћ за старе особе

- в) сигурна кућа за жртве насиља
- г) заштита имовине избјеглица

### 9. Миграције су:

- а) дискриминација грађана у једној земљи
- б) кретање људи из једне земље у другу
- в) пружање помоћи угроженом становништву у једној земљи

### 10. Наведите три најважнија међународна документа у свијету који уређује људска права и то:

- а) социјална права \_\_\_\_\_
- б) права дјете \_\_\_\_\_
- в) права лица са инвалидитетом \_\_\_\_\_

### Новинарство и комунологија (2018. године)

#### 1. Која од наведених интернетских платформи није друштвена мрежа?

- а) Facebook б) Twitter в) Gmail г) Google Plus д) Instagram

#### 2. Гледаност телевизијских станица мјери се помоћу:

- а) Пиплметра б) Телепромтера в) Кроче г) Миксете

#### 3. Медијска писменост представља: (заокружите потпуно тачан одговор):

- а) Способност кориштења медија
- б) Критичко тумачење медијског садржаја
- в) Способност приступа, анализе, евалуирања и креирања медијског садржаја
- г) Искључиво писменост запослених у медијима

**4. Свјетска мрежа (World Wide Web) настала је:**

- а) 1996. године б) 1969. године в) 1946. године г) 1991. године

**5. Интерперсонална комуникација подразумијева:**

- а) Комуникацију између двије особе чији је садржај личне природе  
б) Унутрашњу комуникацију са самим собом  
в) Комуникацију између три до пет особа  
г) Ништа од наведеног

**6. Вијест и класични извјештај спадају у групу којих новинарских жанрова?**

- а) Аналитичких б) Фактографских в) Белетристичких

**7. Рад штампаних и онлајн медија у Босни и Херцеговини регулише саморегулационо тијело:**

- а) Удружење новинара БиХ  
б) Репортери без граница  
в) Савјет за штампу БиХ  
г) Не постоји саморегулационо тијело које регулише рад штампаних медија у БиХ

**8. У односу на природу власништва над медијима, разликују се двије врсте медијских организација, а то су:**

- а) \_\_\_\_\_  
б) \_\_\_\_\_

**9. Телевизија N1 у БиХ је ексклузивни регионални информативни партнер са:**

- а) BBC б) NBC в) CNN г) ABC

**10. Шта представља импресум у штампаним публикацијама? \_\_\_\_\_**

\_\_\_\_\_

**Социологија (2018. године)**

1. Наведите технике истраживања које се употребљавају у социолошким истраживањима!

2. Три фазе у развоју људског друштва према Огисту Конту су:

3. Наведите правце унутар биологистичке теорије!

4. Наведите три теорије о факторима настанка и развоја личности!

5. Основне елементе друштвене структуре чине:

6. Два основна облика полигамног/групног брака су:

7. Које четири функције има породица по функционалистичкој теорији?

8. Наведите четири друштвена покрета!

9. Основни елементи структуре сваке државе су:

- а) суверена јавна власт, становништво, територија  
б) полиција, армија, затвори  
ц) цивилно друштво, парламент, влада

10. У објављене религије не спадају (заокружите тачан одговор):

- а) хришћанство б) политеизам в) ислам г) тотемизам д) атеизам



## Политикологија (2019. године)

1. Паришка комуна изведена је:

- 1989
- 1848
- 1871

2. У основи идеологије социјализма налази се:

- Брига друштва о појединцу
- Брига појединаца о себи самима
- Општа друштвена небрига

3. Најпознатији руски анархиста био је:

- Михаил Бакуњин
- Иван IV Грозни
- Алексеј Степанович Хомјаков

4. Народна скупштина у Републици Српској броји:

- 43 посланика
- 83 посланика
- 82 посланика

5. Које године је Аустроугарска извршила Анексију Босне и Херцеговине:

- 1908
- 1945
- 1918

6. Које је године основана СФРЈ:

- 1946
- 1945
- 1944

7. Којим је Анексом Дејтонског мировног споразума одређено државно уређење Босне и Херцеговине:

- Анексом 4.
- Анексом 2.
- Анексом 7.

8. Тренутни предсједник Руске федерације је:

- Владимир Путин
- Алексеј Наваљни
- Владимир Жириновски

9. Аутор дјела „Политика“ је:

- Аристотел
- Аристофан
- Сократ

10. Посљедњи парламентарни избори у Босни и Херцеговини одржани су:

- У јуну 2018. године
- У октобру 2018. године
- У јануару 2019. године

## Социјални рад (2019. године)

1. Ко уређује социјалну политику у Босни и Херцеговини:

- а) заједнички органи државе БиХ
- б) међународне организације
- в) ентитети

2. У којим институцијама се остварује социјална заштита:

- а) домовима здравља
- б) центрима за предузетништво
- в) центрима за социјални рад
- г) домовима за смјештај лица са инвалидитетом

### 3. Које организације спадају у цивилно друштво:

- а) јавна управа
- б) удружења грађана
- в) групе за самопомоћ
- г) јавне службе

### 4. Центар за социјални рад је:

- а) орган државне управе
- б) удружење грађана
- в) приватна агенција
- г) јавна служба социјалне заштите

### 5. Социјални рад је:

- а) милосрдно давање богатих,
- б) порез на добит
- в) солидарност са сиромашним
- г) професионална дјелатност

### 6. Лица са инвалидитетом у друштву:

- а) нису предмет интереса демократских друштава
- б) уживају људска права као и сви грађани
- в) одвојени су у специјализоване установе

### 7. Миграције су:

- а) дискриминација грађана у једној земљи
- б) кретање људи из једне земље у другу
- в) пружање помоћи угроженом становништву у једној земљи

### 8. Шта је здравствено осигурање:

- а) заштита здравља и социјалне сигурности у случају наступања ризика болест
- б) помоћ за старе особе
- в) лијечење заразних болести

### 9. Људска права се у једној земљи штите:

- а) међународним уговорима
- б) уставом и законима
- в) лијепим понашањем

### 10. Егзистенцијалне људске потребе су:

- а) потреба за туристичким путовањем
- б) потреба за становањем
- в) потребе за храном и водом
- г) потребе за самоостварењем

## Новинарство и комунологија (2019. године)

### 1. Интерперсонална комуникација подразумијева:

- а) комуникацију између 3 до 6 особа
- б) унутрашњу комуникацију са самим собом
- в) комуникацију између двије особе чији је садржај личне природе
- г) ништа од наведеног

### 2. Рад штампаних и онлајн медија у Босни и Херцеговини регулише саморегулационо тијело:

- а) Репоретери без граница
- б) Удружење новинара БиХ
- в) Савјет за штампу БиХ
- г) не постоји саморегулационо тијело које регулише штампане и онлајн медије у БиХ

### 3. Која од наведених телевизијских станица није јавни сервис:

- а) Телевизија БН
- б) БХТ
- в) РТРС
- г) ФТВ

**4. Ал Џазира је:**

- а) терористичка организација
- б) нафтна компанија
- в) политичка партија
- г) катарска тв станица

**5. Пулицерову награду добијају:**

- а) новинари
- б) музичари
- в) музичари, глумци и новинари
- г) политичари

**6. Који од наведених листова није дневни:**

- а) Глас Српске
- б) Политика
- в) Недељник
- г) Независне новине

**7. Јавни радио-телевизијски систем Велике Британије зове се:**

- а) BBC
- б) WBBC
- в) NTV
- г) Велика Британија нема јавни радио-телевизијски систем

**8. Могућност медијских садржаја на порталима да садрже текст, звук, слику, графику, назива се:**

- а) интерактивност
- б) мултимедијалност
- в) конвергентност
- г) све наведено под а, б, в

**9. Инстаграм је друштвена мрежа на којој се доминантно дијеле:**

- а) огласи за посао
- б) фотографије
- в) музички спотови
- г) текстуални садржаји.

**10. Ако су грађани способни да тумаче медијске садржаје и да разумију њихов контекст, за њих кажемо да су:**

- а) политички писмени
- б) друштвено активни
- в) медијски писмени
- г) библиотечки писмени.

**Социологија (2019. године)**

**1. Наведите три науке/научне дисциплине са којима је повезана социологија:**

---

---

**2. Оснивачем социологије сматра се:**

- а) Сен – Симон б) Херберт Спенсер в) Емил Диркем г) Макс Вебер

**3. Наведите три социолошке теорије:**

---

---

**4. Облик производње у којем произвођачи властитим производима непосредно подмирију властите потребе назива се:**

- а) натурална производња б) робна производња

**5. Основни елементни структуре сваке државе су:**

- а) суверена јавна власт, територија, становништво
- б) полиција, армија, затвори

в) цивилно друштво, парламент, влада

**6. Према критеријуму структурисаности унутрашњих односа друштвене групе могу бити:**

а) отворене и затворене б) формалне и неформалне в) структурисане и неструктурисане

**7. Брак између једне жене и више мушкараца означава се као:**

а) моногамни б) полиандрични в) полигини

**8. Наведите двије основне врсте територијалних група/заједница:**

---

---

**9. Наведите четири религије:**

---

---

**10. Култура која је коријенито удаљена од главних токова друштва означава се као:**

а) популарна култура б) масовна култура в) контракултура



УНИВЕРЗИТЕТ У БАЊОЈ ЛУЦИ  
UNIVERSITY OF BANJA LUKA  
ФАКУЛТЕТ ПОЛИТИЧКИХ НАУКА  
FACULTY OF POLITICAL SCIENCES



ДЕКАНАТ И СТРУЧНЕ СЛУЖБЕ

ДЕКАН ФАКУЛТЕТА:  
проф. др Ранка Перић Ромић

ПРОДЕКАН ЗА НАСТАВУ:  
доц. др Невенко Врањеш

ПРАВНА СЛУЖБА:

Јосиф Илић, дипл. правник

АДМИНИСТРАТИВНА СЛУЖБА:  
Тамара Њежић, технички секретар

СТУДЕНТСКА СЛУЖБА

Биљана Миловановић, руководилац студентске  
службе

Зорка Ковачевић, референт за студентска питања

Драган Башић, референт за други и трећи циклус  
студија

БИБЛИОТЕКА И ЧИТАОНИЦА

Нина Кујача, библиотекар

ФАКУЛТЕТ ПОЛИТИЧКИХ НАУКА

УНИВЕРЗИТЕТ У БАЊОЈ ЛУЦИ

Булевар војводе Петра Бојовића 1А

Телефон: 051 304 001

Факс: 051 304 032

Електронска пошта: [info@fpn.unibl.org](mailto:info@fpn.unibl.org)

Интернет страница: [fpn.unibl.org](http://fpn.unibl.org)

Страница за упис: [upis.fpn.unibl.org](http://upis.fpn.unibl.org)

Друштвене мреже: Facebook, Twitter, Instagram